

## **Konjunkturstatistik, löner för statlig sektor, oktober 2006**

Salaries in The Governmental Sector, October 2006

---

### **I korta drag**

#### **Löneökningen för statlig sektor var 1,7 procent**

Den preliminära genomsnittliga månadslönen för hel- och deltidsanställda inom statlig sektor var 27 200 kronor under oktober 2006. Detta är en ökning med 1,7 procent sedan oktober 2005.

Inom civilförvaltningen ökade lönerna med 1,8 procent och för försvaret ökade lönerna med 1,2 procent.

För kvinnor inom statlig sektor ökade lönerna med 2,2 procent medan männens löner ökade med 1,5 procent.

Förändringstalen är baserade på skillnader mellan de definitiva lönerna 2005 och de preliminära lönerna 2006.

#### **Antal sysselsatta ökade med 1,6 procent**

Antalet sysselsatta inom den statliga sektorn var 231 230 under oktober 2006. Detta är jämfört med oktober 2005 en ökning med 3 720 personer eller 1,6 procent. De sysselsatta var fördelade på 113 470 kvinnor och 117 760 män.

Inom civilförvaltningen var antalet sysselsatta 207 760 under oktober 2006. Detta är jämfört med oktober 2005 en ökning med 6 340 personer.

Inom försvaret minskade antalet anställda med 2 970 personer till 21 990 under samma period.

**Medlingsinstitutet**  
National Mediation Office



Christina Eurén, tfn 08-545 292 40/45,  
christina.euren@mi.se  
www.mi.se

Lena Larsson, SCB, tfn 019-17 60 19  
lena.larsson2@scb.se  
www.scb.se

Statistiken har producerats av SCB på uppdrag av Medlingsinstitutet (MI), som ansvarar för officiell statistik inom området.

ISSN 0082-0237 Serie AM – Arbetsmarknad. Utkom den 29 december 2006.  
URN:NBN:SE:SCB-2006-AM17SM0612\_pdf  
Tidigare publicering: Se avsnittet Fakta om statistiken.  
Utgivare av Statistiska meddelanden är Kjell Jansson, SCB.

## Innehåll

<b>Statistiken med kommentarer</b>	<b>3</b>
<b>Löner</b>	<b>3</b>
Löneutveckling inom statlig sektor	4
<b>Sysselsättning</b>	<b>4</b>
<b>Tabeller</b>	<b>5</b>
1. Statlig sektor – genomsnittlig månadslön, fördelad efter myndighet, oktober 2006	5
2. Statlig sektor – genomsnittlig månadslön, inklusive retroaktiv lön, fördelad efter myndighet, oktober 2005	6
3. Statlig sektor – genomsnittlig månadslön fördelad efter näringsgren, oktober 2006	7
4. Statlig sektor – genomsnittlig månadslön, utveckling fr.o.m. oktober 2004 t.o.m. oktober 2006	8
5. Statlig sektor – genomsnittlig månadslön för Civilförvaltningen och Försvaret, utveckling fr.o.m. oktober 2004 t.o.m. oktober 2006	9
6. Statlig sektor – antal sysselsatta fördelade efter myndighet, oktober 2006	10
7. Statlig sektor – antal sysselsatta fördelade efter län, oktober 2006	11
8. Statlig sektor – antal sysselsatta fördelade efter näringsgren, oktober 2006	12
<b>Fakta om statistiken</b>	<b>13</b>
<b>Inledning</b>	<b>13</b>
<b>Detta omfattar statistiken</b>	<b>13</b>
Objekt och population	13
Statistiska mått	13
Variabler	14
Redovisningsgrupper	14
<b>Så görs statistiken</b>	<b>14</b>
<b>Statistikens tillförlitlighet</b>	<b>15</b>
Bortfall	15
Täckning	15
<b>Bra att veta</b>	<b>15</b>
Spridningsformer	15
Primärmaterial	15
Annan statistik	15
<b>In English</b>	<b>16</b>
<b>Summary</b>	<b>16</b>
<b>List of tables</b>	<b>16</b>
<b>List of terms</b>	<b>17</b>

## Statistiken med kommentarer

### Löner

Löneutvecklingen mellan oktober 2005 och oktober 2006 var för hel- och deltidstjänstgörande 1,7 procent. Kvinnornas löner ökade med 2,2 procent och männens löner ökade med 1,5 procent. Den genomsnittliga månadslönen för deltidstjänstgörande i tabellen nedan är uppräknad till heltidslön.

#### Genomsnittlig månadslön och procentuell förändring fördelad efter heltid/deltid

	Genomsnittlig månadslön		
	Oktober 2005	Oktober 2006	%
<b>Heltidstjänstgörande</b>			
Kvinnor	24 950	25 510	+ 2,2
Män	28 600	29 010	+ 1,4
Totalt	26 940	27 400	+ 1,7
<b>Deltidstjänstgörande</b>			
Kvinnor	23 540	24 220	+ 2,9
Män	28 710	29 280	+ 2,0
Totalt	24 980	25 830	+ 3,4
<b>Hel- och deltidstjänstgörande</b>			
Kvinnor	24 740	25 290	+ 2,2
Män	28 610	29 030	+ 1,5
Totalt	26 740	27 200	+ 1,7

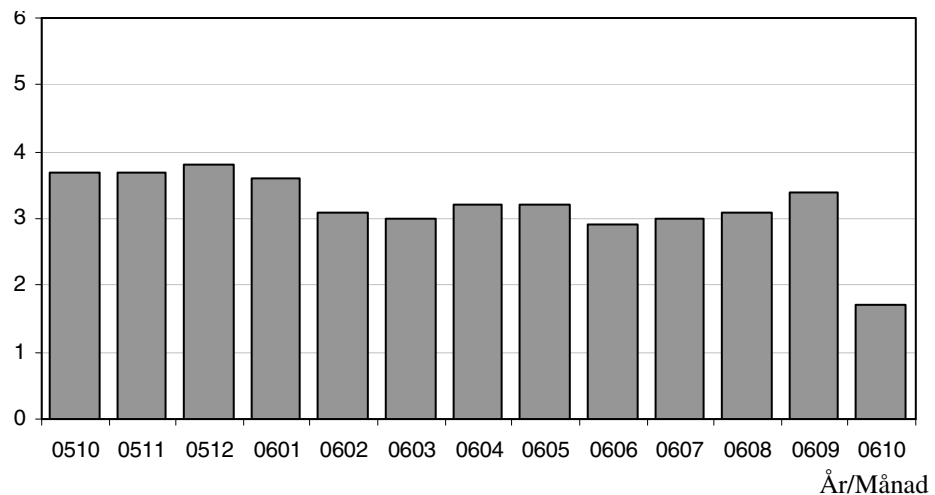
För civilförvaltningen ökade lönerna med 1,8 procent mellan oktober 2005 och oktober 2006. Försvarets löneökning var 1,2 procent och löneökningen för den totala statliga sektorn var 1,7 procent för samma period.

#### Genomsnittlig månadslön och procentuell förändring fördelad efter myndighetsgrupper

	Genomsnittlig månadslön		
	Oktober 2005	Oktober 2006	%
<b>Civilförvaltningen</b>			
Kvinnor	24 770	25 290	+ 2,1
Män	28 560	29 030	+ 1,7
Totalt	26 600	27 090	+ 1,8
<b>Försvaret</b>			
Kvinnor	23 900	24 760	+ 3,6
Män	28 800	28 940	+ 0,5
Totalt	27 690	28 010	+ 1,2
<b>Totalt</b>			
Kvinnor	24 740	25 290	+ 2,2
Män	28 610	29 030	+ 1,5
Totalt	26 740	27 200	+ 1,7

## Löneutveckling inom statlig sektor

Procent



Diagrammet ovan som visar löneutvecklingen inom den statliga sektorn baseras på preliminära löneuppgifter plus retroaktiv lön jämfört mot definitiva löneuppgifter 12 månader tidigare.

## Sysselsättning

Antalet sysselsatta i den statliga sektorn ökade med 3 720 personer mellan oktober 2005 och oktober 2006. Civilförvaltningen ökade med 6 340 personer och försvarets minskning uppgick till 2 970 personer för samma period.

### Antal sysselsatta och procentuell förändring

	Antal sysselsatta		
	Oktober 2005	Oktober 2006	%
<b>Civilförvaltningen</b>	201 420	207 760	+ 3,1
Omräknat till heltidspersoner	179 820	180 950	+ 0,6
<b>Försvaret</b>	24 960	21 990	- 11,9
Omräknat till heltidspersoner	23 580	20 810	- 11,7
<b>Totalt</b>	227 510	231 230	+ 1,6
Omräknat till heltidspersoner	204 380	203 060	- 0,6

## Tabeller

### 1. Statlig sektor – genomsnittlig månadslön, fördelad efter myndighet, oktober 2006

#### 1. Governmental sector – average monthly salary, by authority, October 2006

Myndighet	Genomsnittlig månadslön, kronor							Förändring från föregående år	
	Heltidstjänstgörande			Deltids-tjänst-görande Totalt	Hel- och deltidstjänstgörande			Kronor	Procent
	Kvinnor	Män	Totalt		Kvinnor	Män	Totalt		
TOTALT	25 512	29 014	27 398	25 831	25 289	29 034	27 204	464	1,7
HELSTATLIG VERKSAMHET	25 509	29 016	27 399	25 834	25 287	29 037	27 205	464	1,7
CIVILFÖRVALTNINGEN	25 513	29 013	27 287	25 770	25 286	29 031	27 086	482	1,8
Polisväsendet	24 013	27 815	26 546	25 276	23 956	27 813	26 441	668	2,6
Domstolsväsendet	25 814	36 086	29 032	24 469	25 660	36 029	28 848	626	2,2 <sup>1</sup>
Kriminalvården	22 270	22 361	22 324	24 378	22 346	22 641	22 514	791	3,6
Migrationsverket	24 199	25 568	24 747	24 342	24 149	25 626	24 707	943	4,0 <sup>1</sup>
Försäkringskassan	22 686	25 981	23 514	22 897	22 551	26 371	23 427	180	0,8
Skatteverket	24 578	29 191	26 421	24 005	24 257	29 192	26 017	-115	-0,4
Länsstyrelserna	24 389	27 187	25 609	24 174	24 290	27 045	25 452	590	2,4 <sup>1</sup>
Kronofogdemyndigheten	22 584	26 391	23 977	22 434	22 385	26 458	23 767	269	1,1
Tullverket	25 799	27 038	26 533	25 797	25 654	27 041	26 421	106	0,4
Universitet o högskolor	26 842	31 330	29 140	26 868	26 432	31 106	28 704	807	2,9
Lantbruksuniversitetet	25 736	29 472	27 730	25 952	25 454	29 429	27 425	403	1,5
Skogsstyrelsen	23 575	24 864	24 515	20 430	23 288	24 845	24 407	540	2,3
Arbetsmarknadsverket	24 787	25 889	25 243	24 193	24 589	25 880	25 086	-276	-1,1
Banverket	27 493	28 881	28 617	28 580	27 493	28 894	28 616	622	2,2
Vägverket	25 132	27 834	27 176	28 027	25 073	27 977	27 231	-287	-1,0
Övriga myndigheter	28 050	31 424	29 606	26 996	27 660	31 282	29 261	375	1,3
FÖRSVARET	24 884	28 906	28 076	26 896	24 756	28 943	28 013	323	1,2 <sup>1</sup>
ÖVR STATLIGT LÖNE- REGLERAD VERKSAMHET	26 965	27 200	27 071	24 681	26 138	27 242	26 598	330	1,3 <sup>1</sup>

Förändringssiffrorna är baserade på skillnader mellan de definitiva lönerna 2005 och de preliminära lönerna 2006.

1) Förändringssiffran är påverkad av strukturella förändringar.

## 2. Statlig sektor – genomsnittlig månadslön, inklusive retroaktiv lön, fördelad efter myndighet, oktober 2005

2. Governmental sector – average monthly salary, including retroactive salary, by authority, October 2005

Myndighet	Genomsnittlig månadslön, kronor							Förändring från föregående år	
	Heltidstjänstgörande			Deltids-tjänst-görande	Hel- och deltidstjänstgörande			Procent <sup>3</sup>	Procent
	Kvinnor	Män	Totalt	Totalt	Kvinnor	Män	Totalt		
TOTALT	24 952	28 600	26 942	24 981	24 735	28 606	26 740	–	3,7
HELSTATLIG VERKSAMHET <sup>2</sup>	24 949	28 602	26 942	24 986	24 734	28 608	26 741	3,7	2,3
CIVILFÖRVALTNINGEN <sup>2</sup>	24 996	28 552	26 814	24 925	24 769	28 558	26 604	3,8	2,1
Polisväsendet	23 343	27 104	25 877	23 573	23 276	27 091	25 773	–	-0,2
Domstolsväsendet	24 940	36 076	28 778	23 393	24 579	36 036	28 222	–	2,2
Kriminalvården	21 434	21 581	21 521	23 909	21 518	21 877	21 723	–	3,6
Migrationsverket	23 396	24 391	23 783	23 445	23 400	24 370	23 764	–	4,0
Försäkringskassan <sup>1</sup>	22 507	26 008	23 361	22 492	22 364	26 310	23 247	–	–
Skatteverket	24 629	29 577	26 595	23 765	24 262	29 525	26 132	–	5,8
Länsstyrelserna	23 680	26 765	25 082	23 482	23 534	26 622	24 862	–	3,1
Kronofogdemyndigheterna	22 204	26 283	23 670	22 376	22 049	26 373	23 498	–	4,9
Tullverket	25 790	26 992	26 484	25 390	25 566	26 942	26 315	–	10,5
Universitet o högskolor	25 853	30 514	28 251	26 015	25 531	30 387	27 897	–	3,0
Lantbruksuniversitetet	25 089	29 216	27 298	25 392	24 859	29 167	27 022	–	3,9
Skogsvårdsstyrelserna	22 598	24 336	23 927	22 718	22 395	24 358	23 867	–	3,4
Arbetsmarknadsverket	25 018	26 301	25 541	23 404	24 817	26 231	25 362	–	4,7
Banverket	26 569	28 283	28 000	27 791	26 577	28 293	27 994	–	7,2
Vägverket	25 547	28 125	27 545	27 022	25 341	28 196	27 518	–	3,7
Övriga myndigheter	27 621	31 135	29 237	26 013	27 249	30 965	28 886	–	4,2
FÖRSVARET	23 942	28 786	27 747	26 281	23 897	28 802	27 690	–	3,9
ÖVR STATLIGT LÖNE- REGLERAD VERKSAMHET <sup>2</sup>	26 538	27 415	26 923	22 847	25 503	27 350	26 268	4,3	25,2

Förändringssiffrorna är baserade på skillnader mellan de definitiva lönerna 2004 och de definitiva lönerna 2005.

1) Från och med januari 2005 har de Allmänna försäkringskassorna slagits ihop med Riksförsäkringsverket till Försäkringskassan, därför kan inga förändringssiffror redovisas för Försäkringskassan under 2005.

2) På grund av att de Allmänna försäkringskassorna ingick i Övrig statligt löner reglerad verksamhet 2004 och Försäkringskassan ingår i Civilförvaltningen 2005 så är förändringssiffrorna för de angivna raderna högre respektive lägre än normalt under 2005.

3) I denna procentuella förändring jämförs lönen 2005 för Helstatlig verksamhet och Civilförvaltningen mot lönen inklusive de Allmänna försäkringskassorna 2004, samt lönen 2005 för Övrig statligt löner reglerad verksamhet mot lönen exklusive de Allmänna försäkringskassorna 2004.

**3. Statlig sektor – genomsnittlig månadslön fördelad efter näringsgren, oktober 2006**

## 3. Governmental sector – average monthly salary by industry sector, October 2006

Näringsgren/SNI 2002	Genomsnittlig månadslön, kronor							Förändring från föregående år	
	Heltidstjänstgörande			Deltids- tjänst- görande Totalt	Hel- och deltidstjänstgörande			Kronor	Procent
	Kvinnor	Män	Totalt		Kvinnor	Män	Totalt		
TOTALT	25 512	29 014	27 398	25 831	25 289	29 034	27 204	464	1,7
F Byggverksamhet	27 207	28 306	28 112	28 576	27 116	28 364	28 132	410	1,5
J Finansiell verksamhet	24 078	26 836	25 175	23 091	23 861	26 731	24 929	199	0,8
K Fastighetsverksamhet, företagstjänster	25 439	28 438	26 868	25 524	25 243	28 441	26 677	-164	-0,6
L Offentlig förvaltning och försvar	25 131	28 685	27 021	25 274	24 931	28 718	26 847	456	1,7
75.1 Offentlig förvaltning	26 452	30 012	28 071	25 879	26 137	30 008	27 795	279	1,0
75.2 Utrikesförvaltning och försvar	24 894	28 271	27 098	25 667	24 777	28 275	26 999	639	2,4
75.3 Obligatorisk socialförsäkring	22 762	26 149	23 625	22 978	22 627	26 530	23 533	172	0,7
M Utbildning	26 751	31 168	28 992	26 704	26 329	30 960	28 553	799	2,9
80.1 Grundskoleutbildning	25 578	26 289	25 781	22 663	24 730	26 002	25 041	1 078	4,5
80.3 Högskoleutbildning	26 787	31 234	29 066	26 823	26 382	31 024	28 638	787	2,8
80.4 Vuxenutbildning och övrig utbildning	27 586	28 681	28 065	27 220	27 651	28 513	28 028	523	1,9 <sup>1</sup>
N Hälso- och sjukvård, sociala tjänster	22 553	24 299	23 400	24 947	22 724	24 738	23 674	64	0,3
O Andra samhälleliga och personliga tjänster	24 951	25 676	25 289	23 354	24 592	25 527	25 005	-1 144	-4,4 <sup>1</sup>

Förändringssiffrorna är baserade på skillnader mellan de definitiva lönerna 2005 och de preliminära lönerna 2006.

1) Förändringssiffran är påverkad av strukturella förändringar.

#### 4. Statlig sektor – genomsnittlig månadslön, utveckling fr.o.m. oktober 2004 t.o.m. oktober 2006

#### 4. Governmental sector – average monthly salary, from October 2004 to October 2006

Mätmånad	Genomsnittlig månadslön, kronor			Förändring från föregående år, procent		
	preliminär	preliminär+retro	definitiv	preliminär mot preliminär	preliminär+retro mot definitiv	definitiv mot definitiv
okt-04	25 370	–	25 770	2,0	–	2,4
nov-04	25 400	–	25 830	1,4	–	2,4
dec-04	25 490	–	25 860	1,1	–	2,2
jan-05	25 460	–	26 020	0,8	–	2,6
feb-05	25 500	–	26 040	0,8	–	2,6
mar-05	25 560	–	26 080	1,1	–	2,9
apr-05	25 690	–	26 200	1,2	–	3,0
maj-05	25 710	–	26 180	1,4	–	3,1
jun-05	25 810	–	26 130	2,0	–	3,1
jul-05	25 800	–	26 080	2,4	–	3,4
aug-05	25 720	–	26 000	2,5	–	3,4
sep-05	25 940	–	26 210	2,6	–	3,5
okt-05	26 150	–	26 740	3,1	–	3,7
nov-05	26 300	26 770	–	3,5	3,7	–
dec-05	26 530	26 840	–	4,1	3,8	–
jan-06	26 550	26 960	–	4,3	3,6	–
feb-06	26 540	26 850	–	4,1	3,1	–
mar-06	26 600	26 860	–	4,1	3,0	–
apr-06	26 690	27 040	–	3,9	3,2	–
maj-06	26 760	27 010	–	4,0	3,2	–
jun-06	26 770	26 880	–	3,7	2,9	–
jul-06	26 790	26 880	–	3,8	3,0	–
aug-06	26 730	26 800	–	3,9	3,1	–
sep-06	27 060	27 100	–	4,3	3,4	–
okt-06	27 200	27 200	–	4,1	1,7	–



### 5. Statlig sektor – genomsnittlig månadslön för Civilförvaltningen och Försvaret, utveckling fr.o.m. oktober 2004 t.o.m. oktober 2006

5. Governmental sector – average monthly salary in the Civil Service and The Defence Organization, from October 2004 to October 2006

Mätmånad	Genomsnittlig månadslön, kronor			Förändring från föregående år, procent		
	preliminär	preliminär+retro	definitiv	preliminär mot preliminär	preliminär+retro mot definitiv	definitiv mot definitiv
okt-04	25 700	–	26 130	2,0	–	2,3
nov-04	25 740	–	26 190	1,4	–	2,3
dec-04	25 830	–	26 220	1,0	–	2,2
jan-05 <sup>1</sup>	25 450	–	26 020	-0,6	–	1,1
feb-05 <sup>1</sup>	25 490	–	26 030	-0,6	–	1,2
mar-05 <sup>1</sup>	25 550	–	26 080	-0,3	–	1,5
apr-05 <sup>1</sup>	25 690	–	26 200	-0,2	–	1,6
maj-05 <sup>1</sup>	25 700	–	26 170	0,0	–	1,6
jun-05 <sup>1</sup>	25 800	–	26 120	0,5	–	1,7
jul-05 <sup>1</sup>	25 790	–	26 080	1,1	–	2,1
aug-05 <sup>1</sup>	25 710	–	25 990	1,1	–	2,1
sep-05 <sup>1</sup>	25 930	–	26 200	1,2	–	2,1
okt-05 <sup>1</sup>	26 140	–	26 730	1,7	–	2,3
nov-05 <sup>1</sup>	26 290	26 770	–	2,2	2,2	–
dec-05 <sup>1</sup>	26 520	26 830	–	2,7	2,3	–
jan-06 <sup>1</sup>	26 530	26 940	–	4,2	3,5	–
feb-06 <sup>1</sup>	26 520	26 820	–	4,0	3,0	–
mar-06 <sup>1</sup>	26 580	26 840	–	4,0	2,9	–
apr-06 <sup>1</sup>	26 670	27 010	–	3,8	3,1	–
maj-06 <sup>1</sup>	26 740	26 990	–	4,0	3,1	–
jun-06 <sup>1</sup>	26 750	26 860	–	3,7	2,8	–
jul-06 <sup>1</sup>	26 760	26 860	–	3,8	3,0	–
aug-06 <sup>1</sup>	26 700	26 780	–	3,9	3,0	–
sep-06 <sup>1</sup>	27 040	27 080	–	4,3	3,3	–
okt-06 <sup>1</sup>	27 180	27 180	–	4,0	1,7	–

1) Från och med januari 2005 ingår Försäkringskassan i Civilförvaltningen, vilket bidrar till att den genomsnittliga månadslönen minskar.

**6. Statlig sektor – antal sysselsatta fördelade efter myndighet, oktober 2006**

## 6. Governmental sector – number of employees by authority, October 2006

Myndighet	Antal					Förändring från föregående år	Heltidspersoner	
	Samtliga	Heltids- tjänstgörande		Deltids- tjänstgörande			Antal	Därav kvinnor, procent
		Kvinnor	Män	Kvinnor	Män			
TOTALT	231 230	81 014	94 933	32 452	22 831	3 720	203 060	48,5
HELSTATLIG VERKSAMHET	230 764	80 858	94 808	32 331	22 767	3 666	202 707	48,5
CIVILFÖRVALTNINGEN	207 761	76 336	78 787	31 166	21 472	6 339	180 947	51,5
Justitiedepartementet	42 212	14 803	20 755	3 566	3 088	1 094	38 733	43,3
Polisväsendet	24 478	6 901	13 799	1 934	1 844	200	22 595	35,5
Domstolsväsendet	5 811	3 653	1 711	319	128	708	5 621	68,4
Kriminalvården	9 064	2 995	4 232	947	890	-194	7 977	43,1
Utrikesdepartementet	4 950	2 481	1 651	650	168	-499	4 541	61,8
Migrationsverket	2 545	1 295	867	301	82	-360	2 396	62,1
Försvarsdepartementet	159	66	66	14	13	7	140	50,7
Socialdepartementet	22 229	11 756	5 141	3 919	1 413	296	19 954	71,3
Försäkringskassan	16 331	9 733	3 276	2 864	458	172	15 173	77,0
Finansdepartementet	27 215	12 123	9 752	3 989	1 351	778	25 461	58,5
Skatteverket	10 929	5 145	3 430	2 008	346	351	10 305	64,3
Länsstyrelserna	6 179	2 838	2 207	709	425	574	5 739	57,2
Kronofogdemyndigheten	2 457	1 269	737	368	83	82	2 324	65,9
Tullverket	2 229	728	1 062	294	145	117	2 112	44,6
Utbildnings- och kulturdepartementet	65 776	20 837	20 793	13 871	10 275	3 493	51 473	52,5
Universitet o högskolor	58 105	17 479	18 502	12 462	9 662	2 802	44 798	51,1
Jordbruksdepartementet	6 515	2 631	2 218	1 029	637	33	5 663	56,3
Lantbruksuniversitetet	3 076	979	1 130	588	379	-21	2 560	50,0
Näringsdepartementet	34 036	9 982	16 457	3 509	4 088	1 001	30 715	39,5
Skogsstyrelsen	4 392	343	931	661	2 457	-306	2 869	24,4
Arbetsmarknadsverket	10 538	4 814	3 403	1 768	553	565	9 677	61,5
Banverket	6 804	1 229	5 250	150	175	384	6 669	19,8
Vägverket	7 619	1 624	5 081	366	548	253	7 194	25,5
Miljö- och samhällsbyggnads- departementet	4 669	1 657	1 954	619	439	136	4 267	48,4
FÖRSVARET	21 986	4 062	15 621	1 058	1 245	-2 974	20 812	22,2
RIKSDAGENS VERK	1 017	460	400	107	50	301	947	55,3
ÖVR STATLIGT LÖNEREGLERAD VERKSAMHET	466	156	125	121	64	54	353	58,6

**7. Statlig sektor – antal sysselsatta fördelade efter län, oktober 2006**

## 7. Governmental sector – number of employees by county, October 2006

Län	Antal					Förändring från föregående år	Heltidspersoner	
	Samtliga	Heltids- tjänstgörande		Deltids- tjänstgörande			Antal	Därav kvinnor, procent
		Kvinnor	Män	Kvinnor	Män			
TOTALT	231 230	81 014	94 933	32 452	22 831	3 720	203 060	48,5
Stockholm	66 550	26 070	26 095	8 876	5 509	2 739	59 006	52,1
Uppsala	15 226	4 891	5 723	2 630	1 982	435	12 694	49,0
Södermanland	4 439	1 747	1 804	554	334	-712	4 034	51,6
Östergötland	11 589	3 765	5 001	1 649	1 174	357	10 228	46,2
Jönköping	6 027	2 043	2 829	780	375	318	5 542	45,6
Kronoberg	3 225	989	1 243	561	432	-20	2 688	47,7
Kalmar	3 419	1 143	1 466	501	309	60	3 018	47,0
Gotland	1 632	622	657	194	159	-36	1 482	49,7
Blekinge	5 381	1 270	3 202	495	414	319	4 961	31,5
Skåne	24 718	8 094	9 543	4 038	3 043	361	21 117	48,8
Halland	4 153	1 167	1 987	656	343	2	3 703	42,2
Västra Götaland	29 907	10 237	12 422	4 191	3 057	-292	26 287	47,7
Värmland	5 312	1 820	2 011	763	718	-356	4 576	48,9
Örebro	6 473	2 394	2 373	1 077	629	-152	5 619	52,7
Västmanland	3 934	1 473	1 546	562	353	131	3 496	51,1
Dalarna	5 514	1 931	2 349	719	515	199	4 896	47,6
Gävleborg	5 401	1 971	2 220	646	564	14	4 821	48,8
Västernorrland	7 038	2 774	2 956	864	444	121	6 453	50,9
Jämtland	2 855	1 049	1 218	313	275	-435	2 568	48,0
Västerbotten	9 002	2 788	3 393	1 593	1 228	319	7 367	47,5
Norrbottn	9 435	2 776	4 895	790	974	348	8 504	37,3

**8. Statlig sektor – antal sysselsatta fördelade efter näringsgren, oktober 2006**

## 8. Governmental sector – number of employees by industry sector, October 2006

Näringsgren/SNI 2002	Antal					Förändring från föregående år	Heltidspersoner	
	Samtliga	Heltids-tjänstgörande		Deltids-tjänstgörande			Antal	Därav kvinnor, procent
		Kvinnor	Män	Kvinnor	Män			
TOTALT	231 230	81 014	94 933	32 452	22 831	3 720	203 060	48,5
F Byggverksamhet	12 110	1 964	9 186	364	596	342	11 661	18,6
J Finansiell verksamhet	961	480	318	127	36	1	905	62,7
K Fastighetsverksamhet, företagstjänster	14 589	5 999	5 474	2 158	958	424	13 389	55,1
L Offentlig förvaltning och försvar	131 287	49 962	56 909	14 610	9 806	-194	120 559	48,9
75.1 Offentlig förvaltning	51 011	21 078	17 669	7 083	5 181	1 445	46 039	55,7
75.2 Utrikesförvaltning och försvar	63 747	19 070	35 880	4 635	4 162	-1 793	59 157	36,4
75.3 Obligatorisk socialförsäkring	16 529	9 814	3 360	2 892	463	154	15 362	76,7
M Utbildning	62 542	19 123	19 854	13 451	10 114	2 743	48 522	51,7
80.1 Grundskoleutbildning	1 284	607	242	379	56	-34	1 116	75,5
80.3 Högskoleutbildning	61 155	18 462	19 570	13 068	10 055	2 791	47 305	51,1
80.4 Vuxenutbildning och övrig utbildning	103	54	42	4	3	-14	101	56,4
N Hälsa- och sjukvård, sociala tjänster	5 942	2 028	1 914	1 037	963	25	4 802	52,7
O Andra samhällliga och personliga tjänster	3 791	1 454	1 276	705	356	437	3 213	55,8

## Fakta om statistiken

---

### Inledning

Detta Statistiska meddelande (SM) ingår i den löpande konjunkturlöne-statistiken och avser löner och sysselsättning inom statlig sektor. Statistiken har producerats av Statistiska centralbyrån (SCB), på uppdrag av Medlingsinstitutet (MI), som från och med 2001 ansvarar för officiell statistik inom området. Syftet med undersökningen är att månatligen belysa löner och sysselsättning inom statlig sektor i termer av nivå och utveckling. SCB har sedan 1976 utfört en undersökning i varje kvartals mittmånad av sysselsättningen inom den statliga sektorn. Efter ett betänkande från 1987 års lönekommitté har SCB fått regeringens uppdrag att tillsammans med Konjunkturinstitutet (KI) utforma en kortperiodisk lönestatistik. Från och med februari 1991 utökades därför undersökningen till att även omfatta de anställdas löner. Det främsta syftet med den utökade undersökningen är att ge underlag för konjunkturbedömningar och för analys av kostnadsutvecklingen inom den statliga sektorn. Undersökningen är en totalundersökning och är från och med januari 2000 månatlig. Detta SM innehåller uppgifter för oktober 2006.

### Detta omfattar statistiken

#### Objekt och population

Populationen består av sysselsatta inom statlig förvaltning, sysselsatta vid institutioner hänförliga till statlig sektor samt sysselsatta vid socialförsäkringsfonder. Undersökningspopulationen delas upp i sysselsättnings- respektive lönepopulation. I sysselsättningspopulationen ingår alla som var anställda med lön under mät månaden. Undantagna är tjänstlediga som inte fick utbetald lön under mät månaden och anställda i utlandet. I lönepopulationen ingår alla, förutom de undantagna i sysselsättningspopulationen, som var anställda med lön under mät månaden och som då fyllt 18 men inte 65 år.

#### Statistiska mått

Statistiken i undersökningen redovisas i form av genomsnittliga månadslöner samt antalet sysselsatta. I månadslönen ingår grundlön, fasta- samt rörliga lönetillägg. I tabeller och tablåer redovisas genomsnittlig månadslön för heltids-tjänstgörande, deltidstjänstgörande samt hel- och deltidstjänstgörande. Den genomsnittliga månadslönen beräknas som summan av de anställdas månadslön dividerat med summan av deras tjänstgöringsomfattning. Den beräknade genomsnittliga månadslönen är alltså ett mått på den genomsnittliga ersättningen för en arbetsinsats motsvarande heltid under en månad. För både genomsnittlig månadslön och antal sysselsatta redovisas förändringen från motsvarande månad föregående år. Förändringssiffrorna är baserade på oavrundade uppgifter.

Efter tolv månader fastställs den slutliga genomsnittliga månadslönen. Det innebär att hänsyn tas till retroaktiva löneutbetalningar. De preliminära månadslönerna korrigeras med de retroaktiva lönebeloppen och de definitiva månadslönerna beräknas.

## **Variabler**

### **Genomsnittlig månadslön**

Med månadslön avses ersättning för månad innan avdrag gjorts, där grundlön, fasta samt rörliga lönetillägg ingår. Övertidstillägg, traktamentsersättningar samt jour- och beredskapstillägg ingår inte i den genomsnittliga månadslönen.

### **Antal sysselsatta**

Som sysselsatt räknas den som fått lön utbetald under mät månaden oberoende av tjänstgöringens omfattning eller anställningstidens längd och där lönen inte består av enbart tillägg eller retroaktiv lön.

### **Anställningsform**

Det förekommer två olika anställningsformer i redovisningen, heltid och deltid. Som heltidsanställd betraktas den som har en sysselsättningsgrad på 100 procent och som deltidsanställd räknas den som har en sysselsättningsgrad på mindre än 100 procent. Observera att heltidsanställda kan ibland vara deltidsanställda på grund av partiell tjänstledighet.

### **Antal heltidspersoner**

Antal heltidspersoner i en redovisningsgrupp beräknas som summan av tjänstgöringens omfattning dividerat med 100 för de anställningar som tillhör redovisningsgruppen i undersökningsmaterialet.

### **Kön**

Kvinna eller man.

### **Myndighet**

Myndigheterna redovisas enligt Sveriges statskalender 2006.

### **Län**

Med län avses i normalfallet individens tjänsteställe. Länsindelningen följer den regionala indelning för år 2006.

### **Näringsgren**

Näringsgren redovisas enligt Standard för svensk näringsgrensindelning 2002, SNI 2002. Denna standard har som bas EU:s reviderade näringsgrensstandard, NACE rev.1.1 (NACE = Nomenclature Générale des Activités Economiques dans les Communautés Européennes).

### **Redovisningsgrupper**

I SM-statistiken sker indelning på myndigheter, län, näringsgren (SNI 2002), kön och hel- respektive deltidstjänstgörande. Specialbearbetning kan göras på en finare redovisningsnivå eftersom materialet är totalräknat.

## **Så görs statistiken**

Uppgifterna samlas in från olika administrativa datalönesystem. Det insamlade materialet genomgår en manuell och maskinell redigering i syfte att kontrollera uppgifternas rimlighet. För respektive myndighet jämförs uppgifterna mot de inkomna uppgifterna föregående månad. Vid tveksamheter tas kontakt med myndigheten för att få en bekräftelse på att uppgifterna är korrekta eller för att justera eventuella felaktigheter.

## Statistikens tillförlitlighet

### Bortfall

Bortfall utgörs av icke inrapporterade anställda på myndigheter och institut. För vissa myndigheter där uppgifter finns från en tidigare mätmånad imputeras uppgifter. De uppgifter som har imputerats har byggts på den saknade myndighetens tidigare inlämnade data som har räknats upp med genomsnitt från den svarande populationen. För oktober 2006 har samtliga myndigheter, av de myndigheter som brukar lämna in statistikuppgifter, lämnat in uppgifter. Utöver dessa finns det tyvärr några myndigheter och främst stiftelser eller institutioner som inte har lönesystem som klarar av att leverera de efterfrågade statistikuppgifterna. Dessa uppskattas bestå av cirka 2 800 personer, vilket motsvarar cirka 1,2 procent.

### Täckning

Vid uppdelning mellan olika sektorer uppstår ibland tveksamheter om vilken sektor en enhet ska tillhöra. Vissa mindre enheter kan då ”ramla mellan stolarna”.

## Bra att veta

### Spridningsformer

Undersökningen presenteras huvudsakligen i detta Statistiska meddelande samt i de statistiska databaserna på [www.scb.se/databaser/ssd.asp](http://www.scb.se/databaser/ssd.asp).

### Primärmaterial

Uppgifterna är sekretesskyddade varför uppgifterna om enskilda individer inte lämnas ut till någon annan än individen själv. I undantagsfall efter särskild prövning kan forskare få tillgång till avidentifierat individmaterial för egna bearbetningar. Avidentifieringen görs då så att enskilda individer inte kan urskiljas.

### Annan statistik

SCB producerar även motsvarande konjunkturstatistik för privat sektor samt för kommuner och landsting. Detta redovisas bland annat i Statistiska meddelanden för respektive undersökning. Löneuppgifter för den statliga sektorn redovisas också på årsbasis. Arbetskraftsundersökningarna (AKU) ger statistik över sysselsättningen för hela ekonomin. Det finns även en företagsbaserad kvartalsstatistik över sysselsättning för hela arbetsmarknaden (KS). Ovanstående undersökningar publiceras också i statistiska meddelanden serie AM.

Mer information om statistiken och dess kvalitet ges i en särskild [Beskrivning av statistiken](#) på SCB:s webbplats, [www.scb.se](http://www.scb.se).

## In English

---

### Summary

The average monthly salary for salaried employees in the governmental sector was SEK 27 200 during October 2006. Since October 2005, the monthly salary has increased by an average of 1.7 percent. For women the salaries increased by an average of 2.2 percent and for men the salaries increased by an average of 1.5 percent.

During October 2006 a total of about 231 230 persons were employed in the governmental sector, 3 720 more than October 2005. About 113 470 of these employees were women and 117 760 were men.

Since 1976 Statistics Sweden (SCB) has collected data for the middle of the month of each quarter on employment in the governmental sector. The data are used mainly in producing various employment estimates and forecasts for use in the national budgets and long-range forecasts.

After a report from the Wages and Salaries Committee in 1987, Statistics Sweden and the National Institute of Economic Research received a government commission to develop short-term statistics on wages and salaries. In February 1991 the survey expanded to include also the wages and salaries paid to employees. The main aim of the expanded survey is to provide a basis for estimations of economic trends and for analyses of cost trends in the governmental sector. Since 2001, the survey is carried out by Statistics Sweden at the request of the National Mediation Office. Since January 2000 the survey has been conducted on a monthly basis.

The population consists of employees with state-regulated wages or salaries at all government authorities, government ministries, public utilities and national insurance offices. The target population is divided into employment population and salary population.

### List of tables

1. Governmental sector – average monthly salary, by authority, October 2006	5
2. Governmental sector – average monthly salary, including retroactive salary, by authority, October 2005	6
3. Governmental sector – average monthly salary by industry sector, October 2006	7
4. Governmental sector – average monthly salary, from October 2004 to October 2006	8
5. Governmental sector – average monthly salary in the Civil Service and The Defence Organization, from October 2004 to October 2006	9
6. Governmental sector – number of employees by authority, October 2006	10
7. Governmental sector – number of employees by county, October 2006	11
8. Governmental sector – number of employees by industry sector, October 2006	12



**List of terms**

antal	number
civilförvaltningen	Civil service
deltidstjänstgörande	part-time employees
Finansdepartementet	Ministry of Finance
Försvarsdepartementet	Ministry of Defence
försvaret	Defence Organization
heltidstjänstgörande	full-time employees
Jordbruksdepartementet	Ministry of Agriculture, Food and Consumer Affairs
Justitedepartementet	Ministry of Justice
kvinnor	female
län	county
Miljö- och samhällsbyggnads- departementet	Ministry of Environment
myndighet	authority
månadslön	monthly salary
män	male
Näringsdepartementet	Ministry of Industry and trade
näringsgren	industry sector
heltidspersoner	full-time equivalents
Riksdagens verk	The Parliament Agencies
samtliga	total, all
Socialdepartementet	Ministry of Health and Social Affairs
statlig sektor	governmental sector
statlig verksamhet	government activity
summa	sum
sysselsatta	employees
Utbildnings- och kulturdepartementet	Ministry of Education, Research and Culture
totalt	total
övrig statligt lönereglerad verksamhet	state-subsidized activity